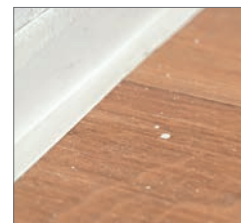


Hinweise zur Rückgabe von Wohnungen an den Vermieter

Sehr geehrte Mieterinnen und Mieter,

im Zuge der Kündigung Ihres Mietvertrages steht nunmehr auch die Rückgabe Ihrer Wohnung an den Vermieter an. Nachfolgend haben wir nochmals einige Renovierungshinweise zusammengestellt, welche bei Herrichtung und Rückgabe der Wohnung Beachtung finden sollen, um nachträgliche Ärgernisse zu vermeiden.

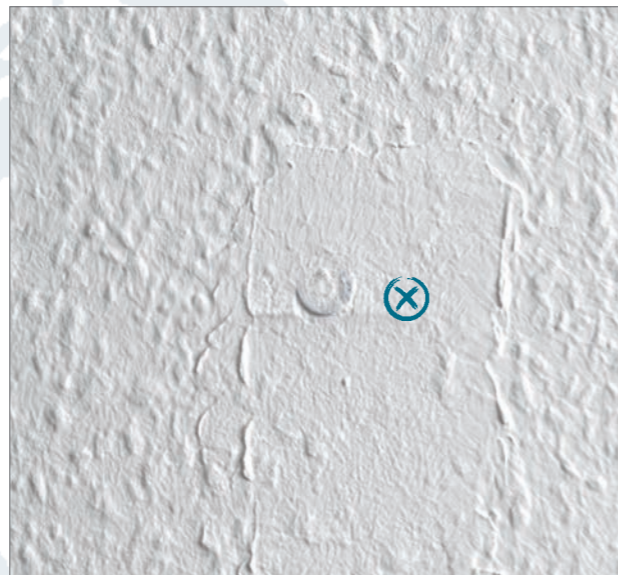
Einige der hier aufgeführten Hinweise sind vom Ausstattungsumfang der Wohnung und vom vertraglich vereinbarten Renovierungsgrad bei Mietvertragsbeginn abhängig. Beschädigungen während der Mietzeit, welche über den bestimmungsgemäßen Gebrauch (gebrauchstypische Abnutzungen) hinausgehen, sind schadenersatzpflichtig. In diesen Fällen können Sie im Vorfeld der Wohnungsabnahme eine Reparatur/Erneuerung selbst veranlassen oder wir als Vermieter erledigen dies für Sie. Die Kosten würden dann im Nachgang von Ihnen übernommen.



Bohrlöcher | Nägel | Dübel

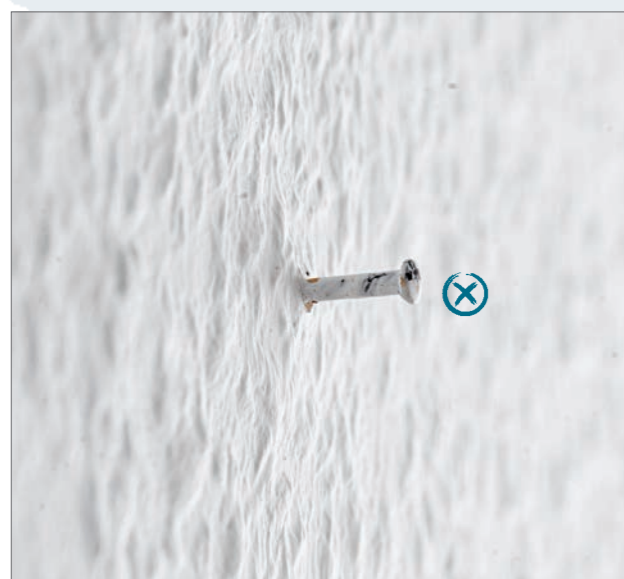
⊗ Hinweis

Die hier dargestellten Fotos zeigen typische **Mängel**, welche im Rahmen der Wohnungsabnahme beanstandet werden würden und im Vorfeld **zu vermeiden** sind.



Entfernen Sie die **Dübel** oder schneiden Sie diese bitte vorsichtig bündig mit einem Cuttermesser auf der Höhe der Wandfläche ab. Füllen Sie anschließend das Loch mit Maler-Acryl und gleichen es an die Oberfläche an.

Der Dübel im oberen Bild steht noch aus der Wand heraus und wurde einfach überstrichen. Er hebt sich deutlich von der Tapete und Wandfläche ab.



Entfernen Sie auch eingeschlagene **Nägel und Schrauben** an Decken und Wänden und verschließen Sie die Löcher ebenfalls oberflächengleich mit Maler-Acryl.



Bohrlöcher in Fliesen und Fliesenfugen sind in der gleichen Farbgebung und ebengleich wie die Fliesen/Fliesenfugen zu schließen.

Beschädigungen an Fußböden und Einbauteilen



Achten Sie beim Ausbau von Teppichen und Laminat darauf, **keine Beschädigungen** an **Sockelleisten** oder **Heizungskanälen** zu verursachen. Auf dem Foto ersichtlich ist eine zerschnittene Fußbodenleiste mit Weichsockel aufgrund unsachgemäßen Gebrauchs eines Cuttermessers bei Ausbau von Teppichboden.



Beschädigungen am Fußboden sind **beim Möbeltransport** zu vermeiden. Durch Punktlasten beim Verrutschen oder Abstellen von Möbeln, kann es zu unsachgemäßen Beschädigungen des Fußbodenbelages kommen. Nutzen Sie entsprechende Hilfsmittel, um derartige Beschädigungen zu vermeiden.



Beschädigte Steckdosen, Lichtschalter und Elektroinstallationen stellen eine **Gefahr** für das Leben dar. Zeigen Sie bitte diese Schäden umgehend, auch während des laufenden Mietverhältnisses, bei Ihrem Vermieter an.

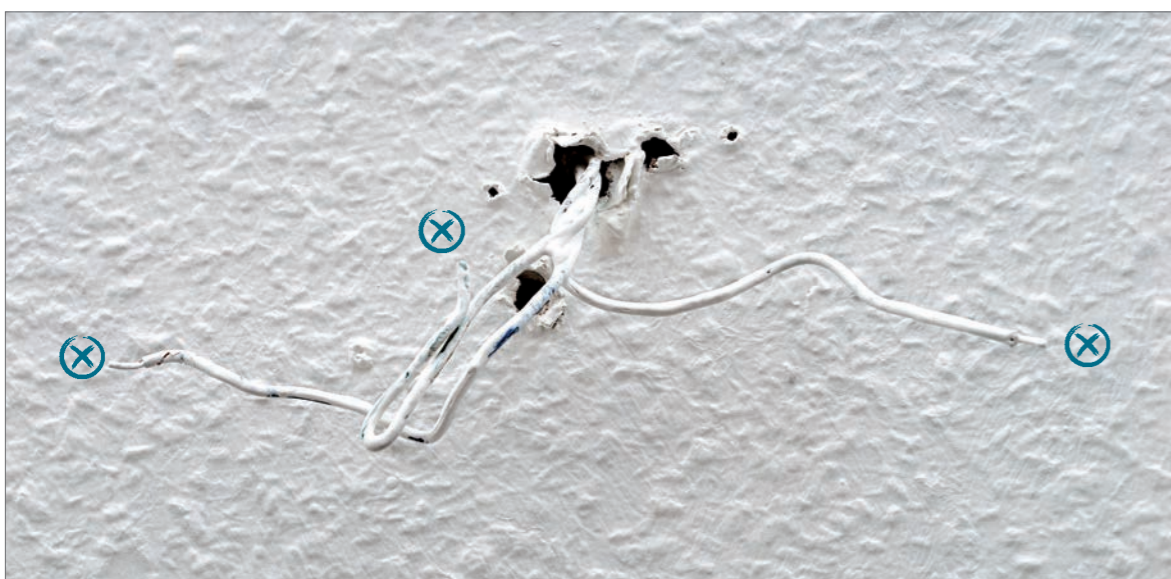


Beschädigungen an Türfurnieren/Türrahmen/Türblättern sind kein bestimmungsgemäßer Gebrauch und können durch fachgerechte Reparaturmaßnahmen wieder beseitigt werden.

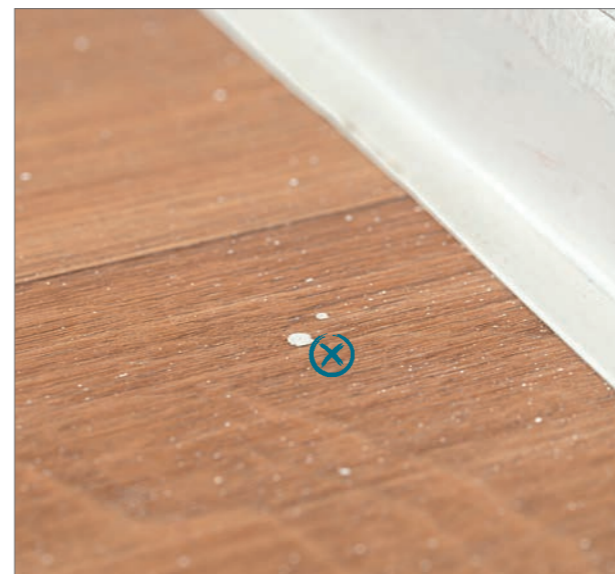
Malern/Anstrich | Schutzmaßnahmen



Anstriche von Tapeten müssen immer **vollflächig** und **deckend** erfolgen. Scheckige und nicht deckende Anstriche wie auf dem Foto stellen einen Mangel dar.



⚠ Achtung Stromschlaggefahr
Elektrokabel sind zu schützen und nicht zu überstreichen. Die Enden der Leitungen wurden bei Übergabe an Sie mit einem **Lampenanschluss (Klemme)** versehen. Dieser muss auf dem Kabel verbleiben.



Schützen Sie Fußböden vor dem Streichen mit geeigneter Folie, Malervlies oder Zeitung. Dies erspart nach dem Streichen die aufwändige Reinigung der mit Farbspritzern verschmutzten Fußböden.



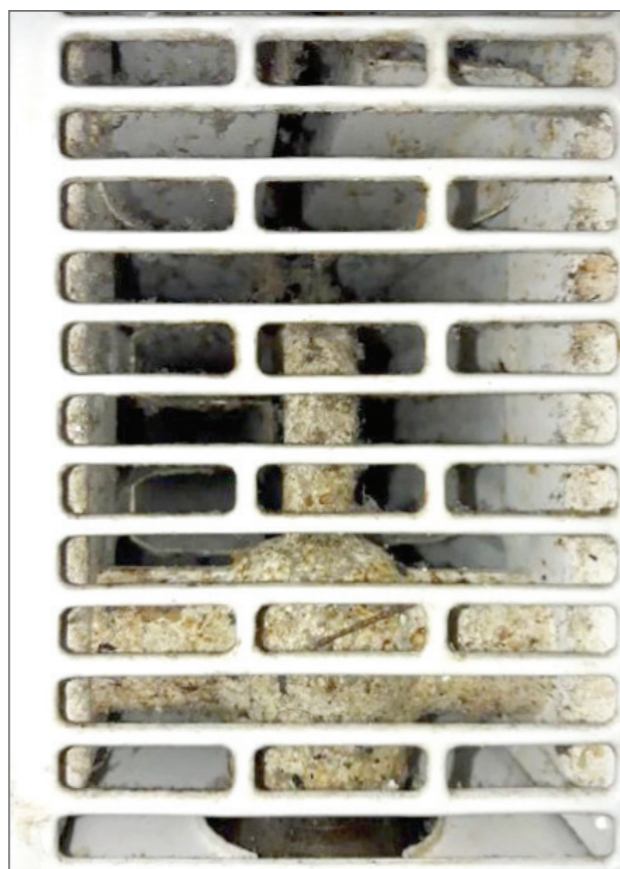
Schützen Sie durch **Abkleben** Steckdosen, Lichtschalter und andere Einbauteile vor dem Streichen.



Schützen Sie durch **Abkleben** auch weitere Einbauteile wie Wechselsprechanlage, Revisionsklappen, Sicherungskästen, Türrahmen und Ähnliches.



Reinigung | Verschmutzung



Reinigen Sie bitte **sämtliche Einbauteile** wie beispielsweise Steckdosen, Lichtschalter (nur Kunststoffteile mit feuchtem Tuch), Heizkörper und Heizkörperthermostate, Sanitärgegenstände und Türen.

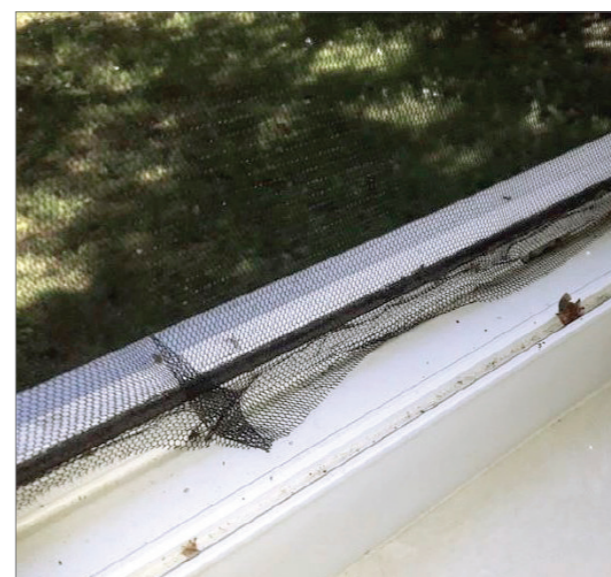
Beschädigung | Verschmutzung an Fenstern



Bohrlöcher in den Fensterbauteilen führen zu Beschädigung der Fenster. Bitte benutzen Sie **Klemmbe-
festigungen** für die Fensterflügel und **vermeiden
Sie Bohrlöcher.**



Bitte bringen Sie **keinen Extraklebstoff** an Fensterklebehaken oder Klebeklettbandern an. Dies führt zu dauerhaften Beschädigungen der Fensteroberfläche. Derartige Klebeflächen können später nicht mehr rückstandslos beseitigt werden.



Beim Anbringen von Fliegengittern beachten Sie bitte die rückstandslose **Beseitigung der Klebereste** des Klettbandes.



Rauchwarnmelder



Bitte **demontieren** Sie **keine Rauchwarnmelder** und achten Sie bei Renovierung der Decken darauf, diese nicht an- oder zu überstreichen (ordnungsgemäßes Abkleben erforderlich).

**Für weitere Rückfragen zum Übergabezustand der Wohnung
berät Sie gern Ihr zuständiger Kunden- und Objektbetreuer.**

Ihr Team der GWB »Elstertal« mbH

**GWB »Elstertal«
Geraer Wohnungsbaugesellschaft mbH**

Johannisplatz 2 | 07545 Gera

Telefon 03 65 8274-0

Telefax 03 65 8274-109

gwb@gwb-elstertal.de

www.gwb-elstertal.de